

潮間帶保育規範

旅海步道

許多潮間帶生物體型短小，或是躲在砂子底下，一不小心就可能被踩到造成無辜傷亡。因此，進行潮間帶導覽時，沿著「旅海步道」行走，可以控制踩踏區域，減少踩踏對生態、環境的影響，並維護遊客安全。

夜間導覽注意事項

許多潮間帶生物均在夜間進行繁殖。避免在繁殖高峰季（4~6月中）夜間導覽，有助於生物繁衍生息。在非高峰季進行夜間導覽時，也應使用紅光燈（可用紅色玻璃紙包覆手電筒），減少對生物的影響。



禁止寵物進入

為確保寵物及主人的安全、潮間帶生物的福利、以及避免導覽過程受影響，進入杉福、漁埕尾、肚仔坪潮間帶保育示範區時，禁止貓狗等寵物進入。

琉心腳步  尋球三生

小琉球自然人文生態景觀區

潮間帶是適合親近海洋的地方，小琉球全島共有11個潮間帶，孕育著各式各樣的海洋生命，其中龍蝦洞、漁埕尾、肚仔坪、杉福和蛤板灣潮間帶因特殊的生態環境，被劃分為「自然人文生態景觀區」。進入自然人文生態景觀區時，需有專業導覽員陪同，透過導覽員專業、有趣的生態講解，大家一同認識、親近海洋。



- 肚仔坪潮間帶 -

為寬廣的珊瑚礁海蝕平台和沙灘，地形平緩，全長約1.6公里。海蝕平台上有許多潮池，提供海洋生物棲息和躲藏之處，也是觀察海洋生物的好場所。



- 杉福潮間帶 -

為平坦的珊瑚礁海蝕平台和沙灘。潮間帶中有三個大潮池，除了有許多魚類、海洋無脊椎動物之外，還可觀察到台灣較少見的海草—泰來草！



- 蛤板灣 -

地形平坦，為小琉球所有由堆積作用形成沙灘中最大的一個，全長約有100公尺。海岸線優美，適合觀賞夕陽，有著「威尼斯海灘」的美稱。



- 漁埕尾潮間帶 -

為地勢平坦的沙灘，相對於小琉球其它潮間帶是棘皮動物較常見，漁埕尾則較易見到蝦蟹和螺貝類，來到這裡，記得要走在「旅海步道」內哦！



- 龍蝦洞 -

為珊瑚礁海岸，因侵蝕作用而形成許多海蝕壺穴與海蝕溝。壺穴為圓形，底部因溶蝕與再沉澱作用而變得平坦。海蝕溝則是海浪侵蝕岩層中較脆弱處而形成的。



法律規範

自然人文生態景觀區專業導覽人員管理辦法：

旅客須申請專業導覽人員陪同始得進入。

琉球水產動植物繁殖保育區——

杉福、漁埕尾、肚仔坪潮間帶保育示範區：

1. 除核准外，禁止於保育區範圍內以任何方式採捕（含徒手）保育對象或破壞棲息環境。
2. 同一時間進入人數以300人為限，且僅能行走在規定路線（旅海步道）內。
3. 除特定條件外，每年12月至翌年3月，全日禁止所有人員進入；每年4月至6月中，夜間禁止所有人員進入。
4. 禁止攜帶貓狗等寵物進入。

小琉球 潮間帶 & 特色生物



小琉球特色生物

小琉球是一座珊瑚礁島嶼，海平面下的珊瑚為許多生物提供覓食、成長、繁殖的環境；而介於潮汐間的潮間帶也孕育了許多生命！就跟著導覽員的腳步，一起探索吧！探索時請小心不要觸碰、踩踏到海洋的小生命哦！

諾亞碑碟貝

Tridacna noae

俗稱五爪貝。殼長可達35公分，殼厚重，底色灰白。有寬的放射肋，斧足可製造足絲，可以把自己固定在岩縫或珊瑚礁的裂縫中。外套膜顏色多變，底色多以綠色或褐色為基色，上有許多水滴狀的花紋，邊緣有許多感光的眼點排列。有共生藻共生並提供營養物質給碑碟貝。



◆海溫過高或環境不佳時，共生藻會離開，造成碑碟貝白化



棒聖蟲

Baculogypsina sp.

是有孔蟲目星砂科的一員，俗稱星砂。有碳酸鈣外殼，殼體呈黃色，有5~8個突棘，中央膨大，上有許多小孔。平時會從小孔中伸出偽足，讓自己可以附著在基質上，或是利用偽足來移動及抓取水中的有機顆粒為食。牠們也有共生藻，透過共生藻利用光合作用，提供生存所需的能量。

◆離開沙灘時，除了照片與回憶，請什麼都不帶走~



桌形軸孔珊瑚

Acropora hyacinthus

珊瑚分枝伸展且癒合像桌面，群體直徑可達數公尺，呈黃綠或黃褐色。軸孔珊瑚生長快速，每年可生長十多公分，但體質較脆弱，易受環境變遷或人為的污染和破壞影響而大量折損，其數量多寡和群體大小為珊瑚礁健康程度的重要指標。

疣鹿角珊瑚

Pocillopora verrucosa

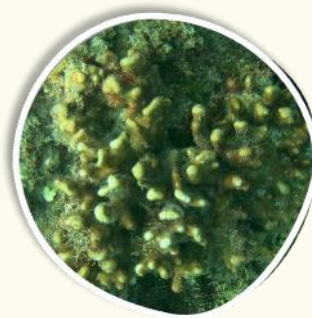
珊瑚群體的分枝排列較緊密，分枝表面佈滿疣狀突起。群體通常呈黃褐、粉紅或黃綠色。此種珊瑚在沿海，尤其是杉福南側一帶的淺水域及低潮帶常見。在珊瑚礁受損復原或棲地重建時，常扮演先驅者的角色。



藍珊瑚

Heliopora coerulea

珊瑚群體呈團塊、表覆或指狀，直徑可達1公尺以上。群體為綠褐或褐色，其骨骼因吸收海水中鐵離子而成藍色，常在風浪較大的地方生存，亦為少數會造礁的八放珊瑚。此外，每年春季約有一週時間可觀察到藍珊瑚表面孵育胚胎時，觸手膨脹如白色雪花般覆蓋群體的景象。



團塊微孔珊瑚

Porites lobata

珊瑚群體呈團塊狀，直徑可達數公尺。群體為黃或褐色。微孔珊瑚生長緩慢，每年成長約1公分，但為珊瑚中對環境變遷耐受能力最高者，因此若微孔珊瑚也大量死亡，表示環境非常惡化，急需保育。



大柱形指海葵

Stichodactyla gigantea

身體直徑可達50公分，呈黃色或亮綠色。體內有共生藻共生並提供營養物質給海葵。觸手短，顏色多變，有綠、灰或是褐色，常可在潮池中發現。

有時會有短腕岩蝦居住其中！

斑馬峨螺

Engina mendicaria

殼長可達2公分，呈紡錘形，螺塔較高，殼口小。殼底色為黑褐色與黃白色橫條紋相間，腹足為黑色上有淡黃色斑塊，水管為黑色且有白色細橫條紋。在潮間帶相當常見。



龜甲寶螺

Mauritia mauritiana

殼長可達13公分，殼型卵形，成貝缺乏螺塔也沒有口蓋。殼為黑褐色，上有黃白色的圓斑。腹面有狹長形的殼口，且殼口兩側均有齒列。

血紅六鰓海蛞蝓

Hexabranhus sanguineus

俗稱西班牙舞姬，體長可達25公分。體色多為紅色、粉紅色，並夾雜黃、白色的小斑點。頭部有一對嗅角，尾端肛門口有如花朵般的裸鰓。



變形真寄居蟹

Dardanus deformis

身體和足部為灰綠色，觸角呈水藍色，眼睛是黃色，左螯大於右螯，常會在殼上揀著美麗螳形海葵共生。

花紋愛潔蟹

Atergatis floridus

頭胸甲寬可達5公分，背甲表面光滑呈黑或深褐色，上有泡沫狀的米白色花紋，步足較短呈黑褐色。體內有由共生菌合成的麻痺性貝毒與河魴毒素累積。



黑刺星海參

Holothuria (Semperothuria) cinerascens

體長可達20公分。外形臘腸狀，體色為深褐或紅褐色，帶有黑色及紅色斑及疣足。喜歡躲在岩石縫隙中或埋在沙裡，只露出口部與樹枝狀的觸手，以觸手抓取海水中的有機物質為食。



齒櫛蛇尾

Breviturma dentate

體盤可達2公分。體盤灰黑或淡褐色，上有黑色、深綠色斑點或花紋，腕足上有深色及白色相間的花紋。



近年來小琉球的觀光產業蓬勃發展，然而大量的遊客也對環境造成許多壓力，但我們可以透過一些小小的行為，來大大地減輕這些汙染源，我們可以：

● 參與當地環保活動：

琉行杯：
小琉球總是很熱想喝飲料？那就來借琉行杯吧！不僅保冷效果好，更可以有效減塑！



咕咕幣：
可從咕咕幣扭蛋機取得，用來兌換環保餐具。當不再使用時，亦可退回或留作紀念哦！

海灘貨幣：
參與當地臉書社團舉辦的淨灘活動，即有機會獲得美麗又有價值的海灘貨幣！



● 選擇友善環境產品、落實資源減量回收再利用：

1. 選用友善環境產品：例如成分天然、可生物降解、不含「磷」的清潔劑等
2. 減少使用防曬乳：去海邊時可穿抗UV防曬外套等，或使用友善海洋防曬乳：一般防曬乳中的Oxybenzone (二苯甲酮)、Octinoxate (桂皮酸鹽) 等成分會導致珊瑚白化
3. 減量回收再利用：自備盥洗用具、餐具、水壺、環保袋等，並落實回收分類，減少離島垃圾處理壓力

